

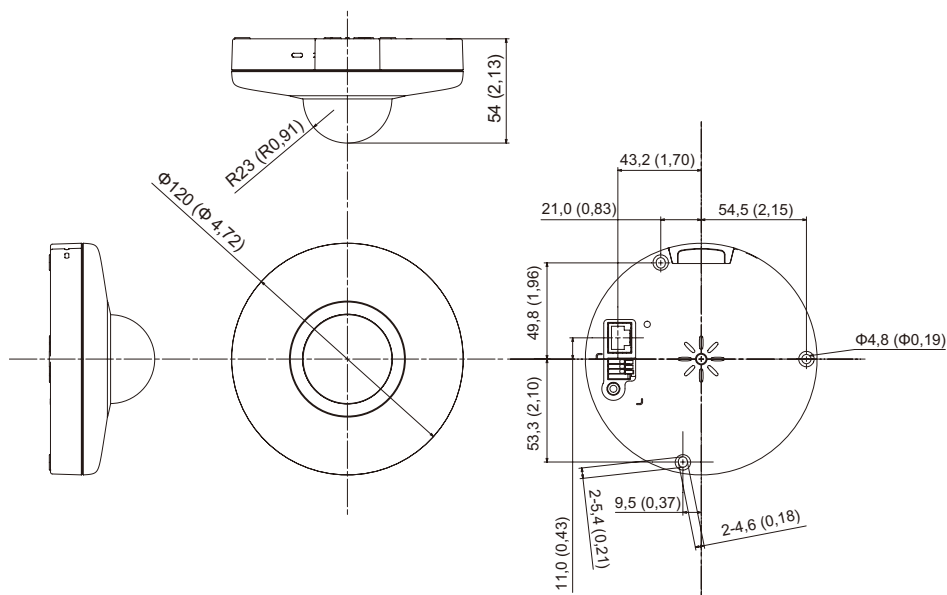
Canon

Cámara de red

VB-S32D/VB-S820D

Guía de instalación

ES



Unidad: mm (pulg.)

Lea atentamente la sección "Precauciones de seguridad" para utilizarla correctamente.

Precaución

Solicite a un instalador profesional que realice todo el trabajo de instalación. No intente nunca instalar la cámara por sí mismo. En caso contrario, se podrían producir accidentes imprevistos, como la caída de la cámara o descargas eléctricas.

Algunas cámaras no están disponibles en determinados países o regiones.

Artículos incluidos

| | |
|-----------|--|
| Cámara | Cable de seguridad, Tornillos (M4) x 1 |
| Plantilla | Materiales impresos |

Manuales de usuario

■ Tipos de manuales de usuario

A continuación se describen los diferentes manuales de usuario de las cámaras.

Guía de instalación (este documento)

Aquí se describen las precauciones y los procedimientos para instalar la cámara.

Guía de funcionamiento

Aquí se explican los ajustes iniciales de la cámara, las operaciones del visor de la cámara, los ajustes de la Página de configuración y la resolución de problemas, entre otros aspectos.

Especificaciones

Aquí se enumeran las especificaciones de la cámara.

■ Notas

Se prohíbe cualquier reproducción no autorizada de este documento.

El contenido de este documento está sujeto a cambios sin previo aviso.

Este documento se ha redactado con el mayor cuidado y precisión. Sin embargo, si tiene algún comentario, póngase en contacto con el representante de ventas de Canon.

Independientemente de los puntos anteriores, Canon no asume ninguna responsabilidad derivada del resultado del uso de este producto.

■ Símbolos que indican los modelos de la cámara

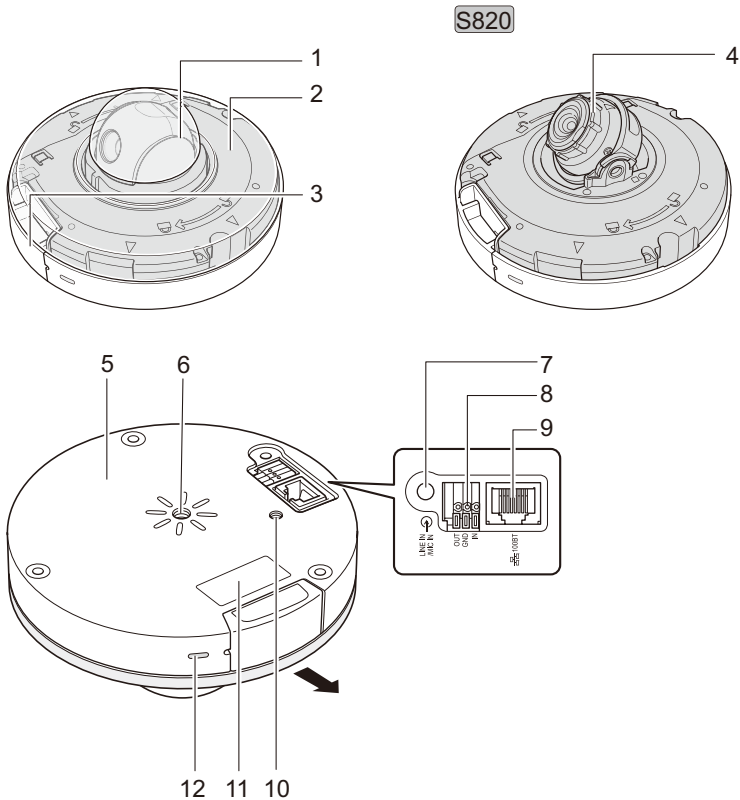
Las explicaciones que difieren en base al modelo de la cámara se indican con el nombre de la cámara y los siguientes símbolos.

: VB-S32D : VB-S820D

Marcas comerciales

- Los logotipos de microSD, microSDHC y microSDXC son marcas comerciales de SD-3 C, LLC.
- Todos los demás nombres de compañías o productos utilizados en este documento son marcas registradas o comerciales de sus respectivos propietarios.

Nombres de las piezas



1. Cabezal de la cámara
2. Cubierta superior
3. Cubierta de la tarjeta de memoria
4. Dial de rotación **S820**
5. Etiqueta de calificación
6. Orificio del tornillo para fijación en el trípode*¹
7. Terminal de entrada de audio
8. Terminales de entrada/salida del dispositivo externo
9. Conector LAN 100 Base-TX
10. Sección de montaje del cable de seguridad
11. Etiqueta*²
12. LED

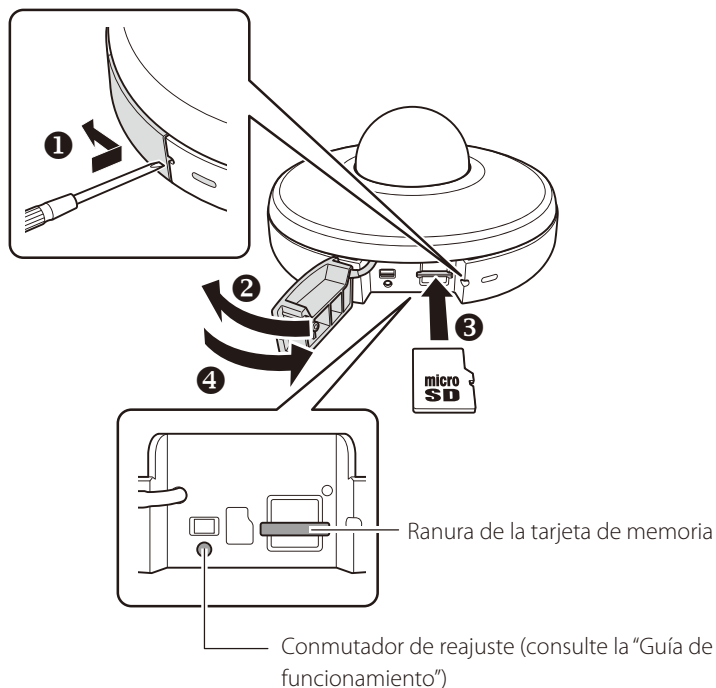
* 1: El orificio del tornillo admite un tornillo para fijación en el trípode 1/4-20 UNC con una longitud menor de 5,5 mm (0,22 pulg.).

* 2: Se recomienda anotar el número de serie y la dirección MAC.

Antes de instalar la cámara

Si se utiliza una tarjeta de memoria

Inserte una tarjeta de memoria antes de instalar la cámara.

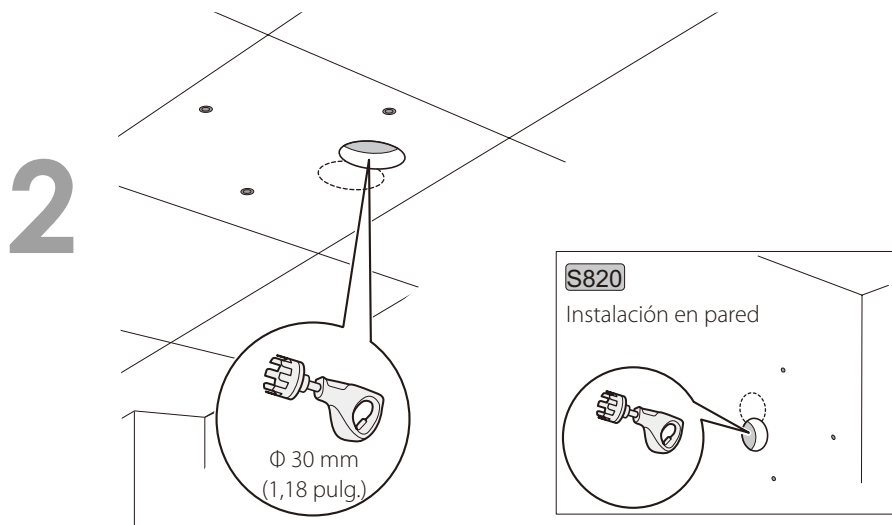
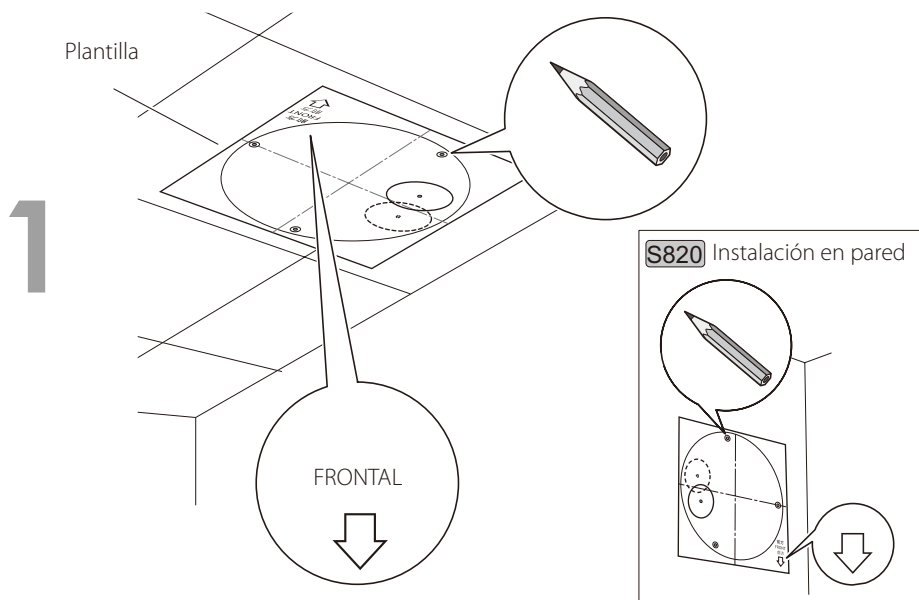


Para extraer la tarjeta de memoria, empújela hasta el fondo hasta que salga ligeramente y retírela.

En este documento, las tarjetas de memoria que se pueden utilizar con la cámara se denominan "tarjeta de memoria".

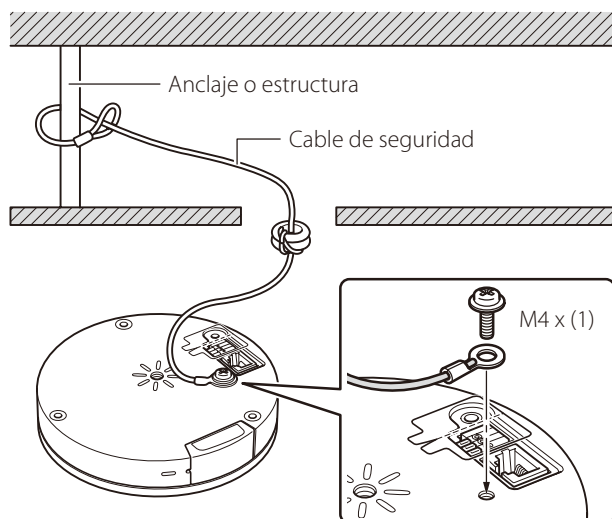


Instalación de la cámara



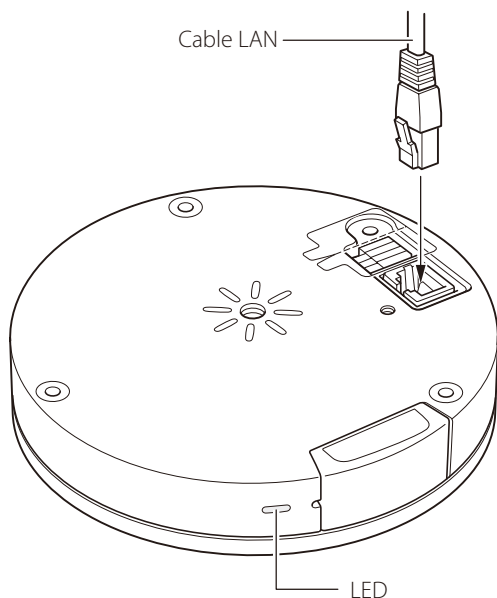
III Instalación de la cámara

3



III Instalación de la cámara

4



Para la fuente de alimentación, consulte "Fuente de alimentación" (P. 12).

Para el terminal de red, consulte "Interfaz" (P. 16)

LED

| LED | Estado |
|-------------|---|
| Activado | Si la fuente de alimentación está encendida, reiniciada o en uso normal (cuando está establecida en "ON"*). |
| Parpadeando | Actualizando el firmware o inicializando la configuración. |
| Desactivado | Se ilumina durante unos segundos al inicio y luego se apaga (cuando se ha ajustado en "OFF"*). |

* Consulte "Guía de funcionamiento".



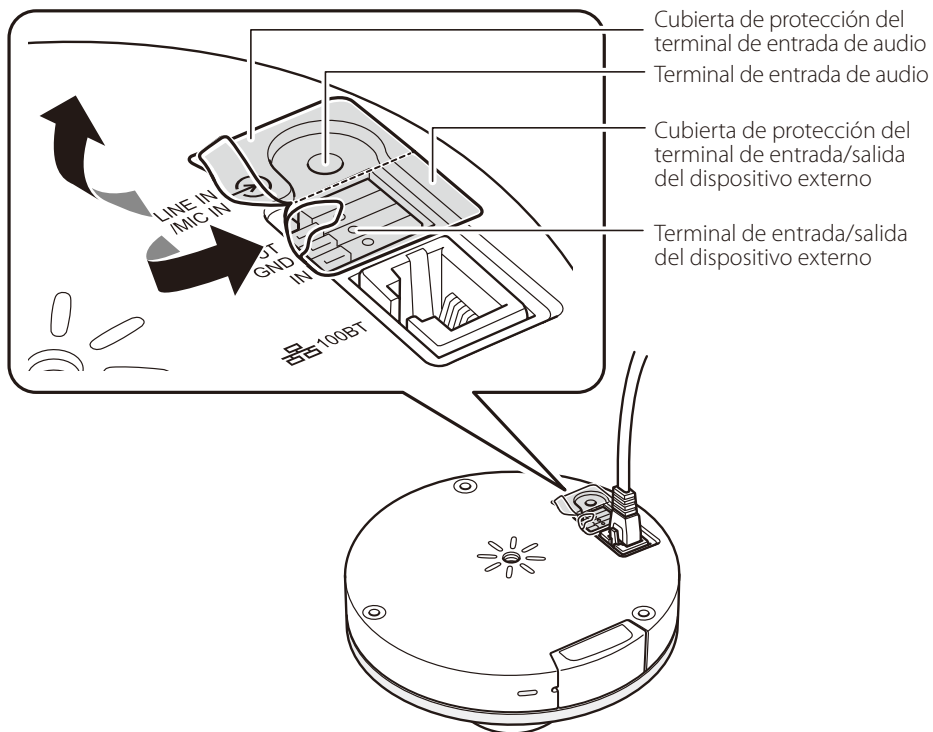
Importante S32

- El cabezal de la cámara se moverá y hará ruido cuando esta se encienda.
- No toque el cabezal de la cámara.
- Cuando el cabezal deje de moverse, monte la cámara.

III Instalación de la cámara

5

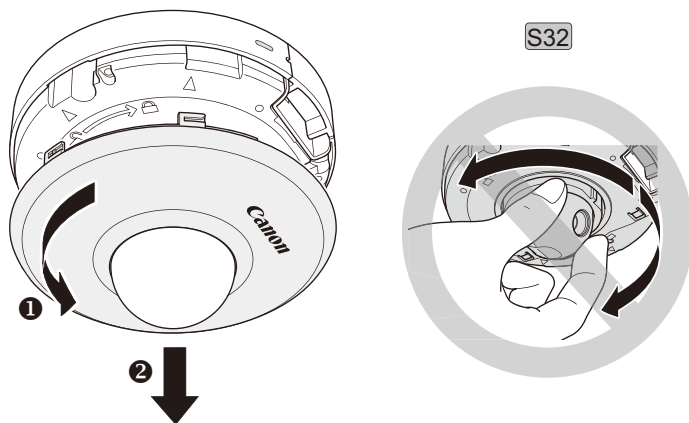
Si se utiliza un terminal del dispositivo externo o un terminal de audio



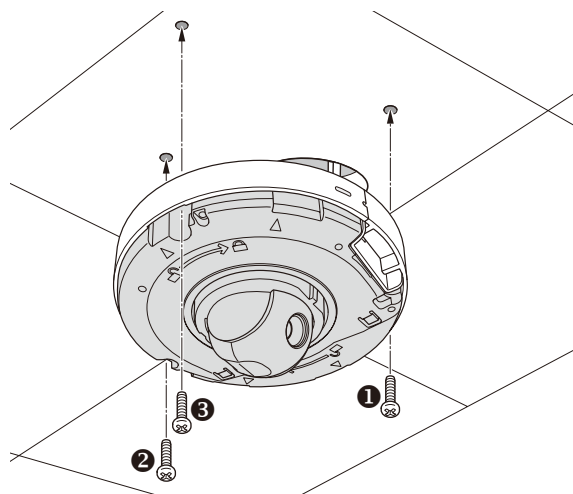
Para obtener más detalles, consulte "Terminales de entrada de audio comunes para ENTRADA DE LÍNEA/ENTRADA DE MICRÓFONO" (P. 14) .

Instalación de la cámara

6



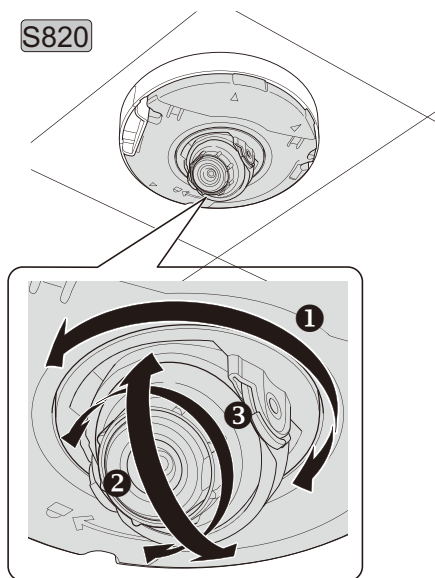
7



Asegúrese de preparar los tornillos de fijación por separado.
(Diámetro nominal: M4, forma del cabezal: plano, x 3)

||| Instalación de la cámara

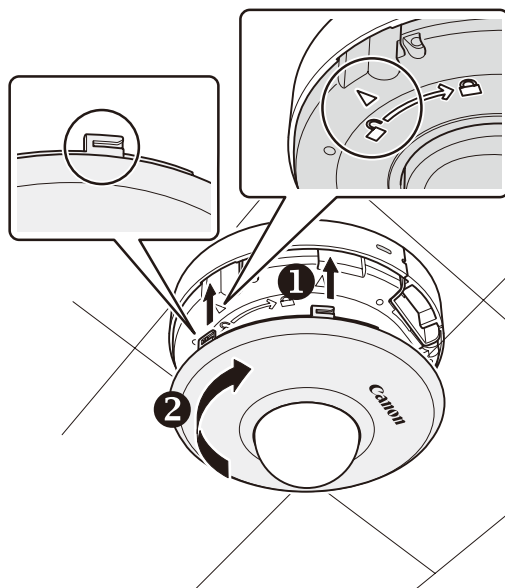
8



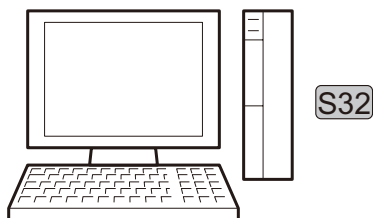
Importante S820

- Es posible que aparezcan imágenes fantasma en la pantalla en función del ángulo de incidencia de la luz externa. Afine la orientación de la cámara.

9



10



Ajuste el ángulo de la cámara en la página Configuración. (Consulte la "Guía de funcionamiento").



Importante S32

- Es posible que aparezcan imágenes fantasma en la pantalla en función del ángulo de incidencia de la luz externa. Afine la orientación de la cámara.

Fuente de alimentación

Para obtener más información, consulte “Otros” > “Fuente de alimentación”(P. 17) .

Para dispositivos alimentados con PoE, consulte a un representante de ventas de Canon.

Algunos dispositivos PoE permiten límites de energía para cada puerto, pero aplicar límites podría interferir en el rendimiento. En tal caso, úselos sin restricciones.

Algunos dispositivos PoE tienen límites de consumo de energía para puertos, lo que puede interferir en el rendimiento si se utilizan puertos múltiples. Para obtener más información, consulte la guía de instrucciones del dispositivo PoE.

Terminales de entrada/salida del dispositivo externo

El terminal de entrada/salida del dispositivo externo consta de tres terminales (IN, OUT y GND). El terminal de tierra (GND) funciona como toma de tierra de entrada y toma de tierra de salida del dispositivo externo.

El terminal GND está conectado a la toma de tierra interior de la cámara.

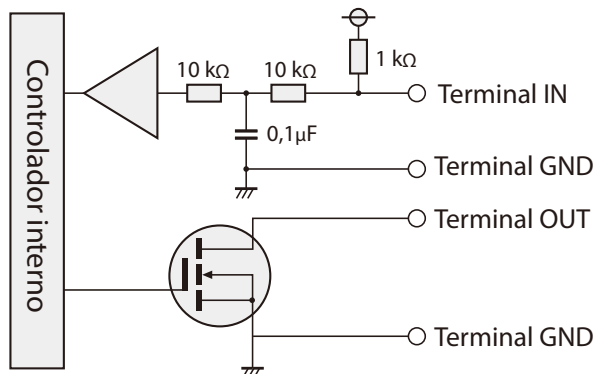
Cuando utilice la entrada y salida del dispositivo externo al mismo tiempo, acople el cable de toma de tierra del cable de entrada al cable de toma de tierra del cable de salida conforme al rango de rango y conéctelo al terminal de toma de tierra.



Importante

- No pulse el botón del terminal de entrada/salida del dispositivo externo con demasiada fuerza. De lo contrario, el botón podría permanecer pulsado.

Diagrama de conexiones internas



Conexión de la cámara

Terminal de entrada de dispositivo externo

El terminal de entrada del dispositivo externo consta de un terminal de entrada y un terminal de toma de tierra. Al conectar los cables a los terminales IN y GND y abrir o cerrar el circuito, se notifica al visor.



Importante

- Cuando conecte sensores e interruptores, utilice los que disponen de terminales que estén aislados de las fuentes de alimentación internas y tomas de tierra (GND).

Terminales de salida de dispositivos externos

El terminal de salida del dispositivo externo consta de un terminal de salida y un terminal de toma de tierra. Puede utilizar los controles del visor para abrir y cerrar el circuito entre los dos terminales. Se utiliza un dispositivo MOSFET para el terminal de salida.

Rango de régimen de trabajo de la carga conectada a los terminales de salida del dispositivo externo

| | |
|----------------------------------|---|
| Rango entre terminales de salida | Voltaje máximo 50 V CC |
| | Corriente de carga continua en o por debajo de 100 mA |
| | En resistencia: por debajo de 1 Ω |

Cableado adecuado para cables de dispositivo externo

| | |
|---|--|
| Rango de cables utilizable (el mismo para la entrada y la salida de contacto) | Cable sólido/cable trenzado AWG: N.º 26 – 20 La longitud del cable pelado debería ser de aproximadamente 11 mm (0,43 in). |
|---|--|

Terminales de entrada de audio comunes para ENTRADA DE LÍNEA/ ENTRADA DE MICRÓFONO

La cámara cuenta con un sistema de entrada de audio único que admite dos tipos de entradas de micrófono: ENTRADA DE LÍNEA y ENTRADA DE MICRÓFONO. Antes de su uso, cambie el [Modo de entrada de audio] en la página Configuración (consulte la "Guía de funcionamiento"). La opción ENTRADA DE LÍNEA está seleccionada de forma predeterminada.

- Si ENTRADA DE MICRÓFONO dinámica está ajustada
Impedancia de entrada: $1,5 \text{ k}\Omega \pm 50 \%$
- Si la ENTRADA DE MICRÓFONO de condensador está ajustada
Impedancia de entrada (resistencia de compensación de micrófono): $2,2 \text{ k}\Omega \pm 20\%$
Fuente de alimentación de micrófono: alimentación de complemento (tensión: 2,1 V)
* Micrófonos admitidos: micrófonos de condensador con soporte de alimentación de complemento
- Si la ENTRADA DE LÍNEA está ajustada
Nivel de entrada: hasta 1 V_{p-p}
* Use un micrófono con amplificador

Los siguientes accesorios específicos se pueden adquirir aparte según sea necesario. (Hay accesorios que no están disponibles en algunos países o regiones).

Kit de montaje de colgante PC30-VB

Accesorio específico que sirve para instalar la cámara en el extremo de tubería de techos altos como los de las grandes superficies.

Separador de montaje en superficie SS30-VB

Accesorio específico utilizado para instalar una cámara sin necesidad de perforar orificios para los cables en la pared o el techo.

Kit de montaje de caja de empalmes PS30-VB

Accesorio específico utilizado para instalar una cámara con una caja de empalmes.

Kit de montaje pleno SR30-P-VB

Este accesorio específico se utiliza para instalar la cámara empotrada en techos. La parte saliente que sobresale del techo se puede cubrir.

Especificaciones

Para las especificaciones que no aparezcan a continuación, consulte las “Especificaciones” de la cámara de red.

■ Cámara

| | | |
|---------------------------------|-------------|---|
| Objetivo | S32 | Objetivo con zoom óptico de 3,5 aumentos (zoom digital de 4 aumentos) con enfoque automático |
| Ángulo de visión | S820 | Objetivo de longitud focal fija (zoom digital de 4 aumentos) |
| | S32 | Para las relaciones de aspecto de 16:9 Horizontal: 79,0° (G) – 20,9° (T) Vertical: 41,0° (G) – 11,7° (T) Para las relaciones de aspecto de 4:3 Horizontal: 56,1° (G) – 15,7° (T) Vertical: 41,0° (G) – 11,7° (T) |
| | S820 | Para las relaciones de aspecto de 16:9 Horizontal: 98,2° Vertical: 62,0° Para las relaciones de aspecto de 4:3 Horizontal: 79,0° Vertical: 62,0° |
| | | |
| Rango del ángulo de giro | | 350°(±175°) |
| Rango del ángulo de inclinación | | 90° (posición de montaje en techo: -90° – 0°) – Cuando la dirección horizontal de la cámara es 0° |
| Rango del ángulo de rotación | S820 | 180°(±90°) |

■ Interfaz

| | |
|---|--|
| Terminal de red | LAN x 1 (RJ45, 100Base-TX (automático)) |
| Terminal de entrada de audio (común para ENTRADA DE LÍNEA y ENTRADA DE MICRÓFONO) | Miniclavija de Ø3,5 mm (Ø0,14 pulg.) (monaural) (ENTRADA DE LÍNEA o ENTRADA DE MICRÓFONO) |
| E/S del dispositivo externo | Entrada del terminal x 1, Salida x 1 |
| Tarjeta de memoria | Admite tarjetas de memoria microSD, microSDHC y microSDXC. – Se recomienda Clase 10. |

||| Especificaciones

■ Otros

| | |
|-------------------------------|--|
| Entorno operativo | Temperatura: PoE: -10°C – +45°C (+14°F – +113°F) Humedad: 5% – 85% (sin condensación) |
| Temperatura de almacenamiento | Temperatura: -30 °C – +60 °C (-22 °F – +140 °F) Humedad: 5% – 90% (sin condensación) |
| Fuente de alimentación | PoE: Fuente de alimentación PoE a través de conector LAN (conforme con IEEE802.3at Type1) |
| Consumo de energía | S32 PoE: Máx. aprox. 6,7 W* * Equipo con fuente de alimentación de Clase 0 (necesita 15,4 W) S820 PoE: Máx. aprox. 4,0 W* * Equipo con fuente de alimentación de Clase 2 (necesita 7,0 W) |
| Peso | S32 Aprox. 270 g (9,6 oz.) S820 Aprox. 240 g (8,5 oz.) |

Precauciones de seguridad



Aviso

Si no se siguen las instrucciones, se podrían producir lesiones graves o incluso la muerte.

No instale la cámara en los siguientes lugares:

- Lugares con luz solar directa, cerca de objetos que generen calor o lugares sometidos a altas temperaturas
- Lugares cerca de fuentes de ignición o disolventes inflamables (alcohol, disolventes, combustible, etc.)
- Lugares húmedos o con polvo
- Lugares sometidos a humo aceitoso o vapor
- Lugares sometidos a la brisa marina
- Lugares confinados o cerrados

En caso contrario, se podrían producir incendios o descargas eléctricas.

Notas sobre la fuente de alimentación

- No coloque objetos pesados sobre el cable LAN, no tire de él ni lo doble por la fuerza, raye o modifique.

En caso contrario, se podrían producir incendios o descargas eléctricas.

- Si descubre condiciones como humo, ruidos extraños, calor u olores extraños, deje inmediatamente de utilizar la cámara y póngase en contacto con un representante de ventas de Canon.

Si continúa utilizando el producto, se podría producir un incendio o una descarga eléctrica.

- Si se genera una tormenta, interrumpa la instalación o la inspección, etc. y no toque la cámara ni los cables de conexión.
- No desmonte ni modifique la cámara.
- No dañe el cable de conexión.
- No deje que la cámara se moje.
- No introduzca objetos extraños como agua o metal en la cámara.
- No utilice pulverizadores inflamables cerca de la cámara.
- No deje el cable LAN conectado cuando no vaya a utilizar la cámara durante períodos de tiempo prolongados.
- No utilice disolventes inflamables como alcohol, disolvente o bencina para limpiar la cámara.

En caso contrario, se podrían producir incendios o descargas eléctricas.

- Esta cámara no se debería utilizar con dispositivos médicos u otros sistemas de asistencia vital.
- En función del entorno informático y de red, no se puede garantizar la transmisión de vídeo de alta precisión debido a la latencia o las pérdidas de vídeo.

Canon no asumirá ninguna responsabilidad por ningún accidente o daño resultante del uso de la cámara bajo las condiciones mencionadas anteriormente.

Precauciones de seguridad



Precaución

Si no se siguen las instrucciones, se podrían producir lesiones.

Para la instalación o inspección de esta cámara, consulte al representante de ventas de Canon.

- Debe ser una persona de mantenimiento cualificada quien realice el cableado de red/alimentación, que deberá ser conforme con todos los códigos locales.
- Si instala la cámara en el techo o una pared, asegúrese de que la superficie puede soportar el peso total de la cámara, los accesorios y soportes para montaje y de que está lo suficientemente reforzada si es necesario.
- Asegúrese de utilizar los tornillos de fijación diseñados para el tipo de superficie en el que se vaya a instalar la cámara.
- Revise periódicamente la posible existencia de oxidación o materiales sueltos en los soportes y los tornillos de montaje para impedir accidentes o daños en el equipo debido a la caída de elementos.

- No instale la cámara en lugares inestables, en lugares sometidos a vibraciones o impactos fuertes ni en lugares sometidos a daños salinos ni gas corrosivo.
- Asegúrese de colocar el cable de seguridad que conecta la cámara con la estructura cuando instale la cámara.
- El cable de seguridad incluido es para la cámara. Tome medidas específicas para prevenir la caída del soporte de montaje.

En caso contrario, la cámara podría caerse o se podrían producir otros accidentes.

- Si hay bordes metálicos, no los toque sin llevar guantes.
- Tenga cuidado de no pillarse los dedos durante la instalación.

En caso contrario, se podrían producir lesiones.

S820

- Evite tocar de manera prolongada una cámara que se haya encendido.
- Cuando retire la cámara, apague la alimentación y déjela el tiempo necesario para que el calor se disipe antes de ponerla en funcionamiento.

En caso contrario, se podrían producir quemaduras a temperatura baja.



Importante

- Se recomienda instalar un sistema de protección contra rayos (dispositivo de protección contra sobretensiones) como medida contra las averías causadas por el impacto de los rayos eléctricos.
- **S32** No gire manualmente el cabezal de la cámara.
- No instale la cámara sobre una superficie inestable.
- **S32** Asegúrese de que la cámara se instala con una desviación máxima de $\pm 5^\circ$ de la posición horizontal.
- Después de apagar la cámara, no vuelva a encenderla durante al menos cinco segundos.
- Tome medidas para retirar la electricidad estática antes de realizar cualquiera de los procedimientos.
- Si se produce condensación, no la encienda hasta que se disipe.

Exención de responsabilidad

- El usuario es responsable de cumplir las leyes y regulaciones en materia de protección de la privacidad y derechos de publicidad pertinentes al uso de este producto. En algunos casos, es posible que la grabación o la vigilancia por cámaras o equipos de escucha estén prohibidas o restringidas por ley, algo que varía en función del país y la región. Por su parte, pueden existir requisitos adicionales para poner en práctica medidas de control y monitorización (por ejemplo, en relación con empleados). Antes de proceder a la instalación del producto, los usuarios deben consultar las leyes y regulaciones del país o región, incluidas las locales y autonómicas, para garantizar que dicha instalación se realice de conformidad con los requisitos legales aplicables. El micrófono no debe utilizarse en caso de que así lo requieran las leyes o regulaciones locales. El producto no debe instalarse en lugares en los que los ocupantes o visitantes alberguen una expectativa razonable de disponer de privacidad, por ejemplo, habitaciones, vestidores o aseos, o incluso en su lugar de trabajo.
- El producto debe instalarse de modo que sea visible por todos aquellos cuya voz o imagen vaya a captar, o que se informe sobre su existencia a través de cualquier otro método legalmente dispuesto. Además, deben colocarse carteles en las inmediaciones bien visibles que adviertan a todas las personas supervisadas por el producto que éste graba tanto imágenes como conversaciones, con arreglo a los requisitos legales.
- Canon no se responsabilizará de ningún modo en el caso de que se produzcan controversias entre cualquier usuario y terceros en relación con la instalación del producto o cámara y/o la supervisión o grabación del sonido.

