

AXIS TQ1818-E

Installation guide
Guide d'installation
Installationsanleitung
Guida all'installazione
Guía de instalación
インストールガイド
Guia de instalação
Руководство по установке
설치가이드
安裝指南
Panduan instalasi

Read this first

Read through this installation guide carefully before you install the product. Keep the installation guide for future reference.

Legal considerations

Video and audio surveillance can be regulated by laws that vary from country to country. Check the laws in your local region before using this product for surveillance purposes.

Liability

Every care has been taken in the preparation of this document. Please inform your local Axis office of any inaccuracies or omissions. Axis Communications AB cannot be held responsible for any technical or typographical errors and reserves the right to make changes to the product and manuals without prior notice. Axis Communications AB makes no warranty of any kind with regard to the material contained within this document, including, but not limited to, the implied warranties of merchantability and fitness for a particular purpose. Axis Communications AB shall not be liable nor responsible for incidental or consequential damages in connection with the furnishing, performance or use of this material. This product is only to be used for its intended purpose.

Intellectual property rights

Axis AB has intellectual property rights relating to technology embodied in the product described in this document. In particular, and without limitation, these intellectual property rights may include one or more of the patents listed at axis.com/patent and one or more additional patents or pending patent applications in the US and other countries.

Equipment modifications

This equipment must be installed and used in strict accordance with the instructions given in the user documentation. This equipment contains no user-serviceable components. Unauthorized equipment changes or modifications will invalidate all applicable regulatory certifications and approvals.

Trademark acknowledgements

AXIS COMMUNICATIONS, AXIS, ARTPEC and VAPIX are registered trademarks of Axis AB in various jurisdictions. All other trademarks are the property of their respective owners.

Regulatory information

Europe



This product complies with the applicable CE marking directives and harmonized standards:

- Restriction of Hazardous Substances (RoHS) Directive 2011/65/EU and 2015/863, including any amendments, updates or replacements. See *Disposal and recycling*, on page 3.

A copy of the original declaration of conformity may be obtained from Axis Communications AB. See *Contact information*, on page 4.

Electromagnetic compatibility (EMC)

This equipment has been designed and tested to fulfill applicable standards for:

- Radio frequency emission when installed according to the instructions and used in its intended environment.
- Immunity to electrical and electromagnetic phenomena when installed according to the instructions and used in its intended environment.

USA

This device complies with part 15 of the FCC Rules.

Operation is subject to the following two conditions:

1. This device may not cause harmful interference, and
2. this device must accept any interference received, including interference that may cause undesired operation.

This equipment has been tested using an unshielded network cable (UTP) and found to comply with the limits for a Class A digital device, pursuant to part 15 of the FCC rules. This equipment has also been tested using a shielded network cable (STP) and found to comply with the limits for a Class A digital device, pursuant to part 15 of the FCC rules. These limits are designed to provide reasonable protection against harmful interference when the equipment is operated in a commercial environment. This equipment generates, uses, and can radiate radio frequency energy and, if not installed and used in accordance with the instruction manual, may cause harmful interference to radio communications. Operation of this equipment in a residential area is likely to cause harmful interference in which case the user will be required to correct the interference at his own expense.

Contact information

Axis Communications Inc.
300 Apollo Drive
Chelmsford, MA 01824
United States of America
Tel: +1 978 614 2000

Canada

This digital apparatus complies with CAN ICES-3 (Class A). The product shall be connected using a shielded network cable (STP) that is properly grounded. Cet appareil numérique est conforme à la norme CAN NMB-3 (classe A). Le produit doit être connecté à l'aide d'un câble réseau blindé (STP) qui est correctement mis à la terre.

Europe

This digital equipment fulfills the requirements for RF emission according to the Class A limit of EN 55032. The product shall be connected using a shielded

network cable (STP) that is properly grounded. Notice! This is a Class A product. In a domestic environment this product may cause RF interference, in which case the user may be required to take adequate measures.

Australia/New Zealand

This digital equipment fulfills the requirements for RF emission according to the Class A limit of AS/NZS CISPR 32. The product shall be connected using a shielded network cable (STP) that is properly grounded. Notice! This is a Class A product. In a domestic environment this product may cause RF interference, in which case the user may be required to take adequate measures.

Japan

この装置は、クラスA機器です。この装置を住宅環境で使用すると電波妨害を引き起こすことがあります。この場合には使用者が適切な対策を講ずるよう要求されることがあります。VCCI-A

本製品は、シールドネットワークケーブル(STP)を使用して接続してください。また適切に接地してください。本製品は電気通信事業者（移动通信会社、固定通信会社、インターネットプロバイダ等）の通信回線（公衆無線 LAN を含む）に直接接続することができません。本製品をインターネットに接続する場合は、必ずルータ等を経由し接続してください。

Korea

이 기기는 업무용 환경에서 사용할 목적으로 적합성 평가를 받은 기기로서 가정용 환경에서 사용하는 경우 전파간섭의 우려가 있습니다. 적절히 접지된 STP (shielded twisted pair) 케이블을 사용하여 제품을 연결 하십시오.

Safety

The product complies with IEC/EN/UL 62368-1 ed. 3, safety of audio/video and IT equipment for outdoor use.

The product shall be grounded via a grounding cable with a minimum of 18 AWG.

The power supply used with this product shall have a rated output voltage within range of 52-58 VDC.

The power supply used with this product shall fulfill following requirements:

- Certified according to UL/IEC 62368-1 with rated ES1 output.
- Have the country approval for the installation.
- Output cable shall have minimum 18 AWG and comply with UL/CSA C22.2 No. 2556.
- Be aware to follow mounting and installation requirements of the power supply.
- Have the ambient temperature rating applicable for the installation.

We recommend the use of Axis power supply DIN PS56 480 W and AXIS Cable 24 V DC/24-240 V AC 22 m.

Disposal and recycling

When this product has reached the end of its useful life, dispose of it according to local laws and regulations. For information about your nearest designated collection point, contact your local authority responsible for waste disposal. In accordance with local legislation, penalties may be applicable for incorrect disposal of this waste.

Europe



This symbol means that the product shall not be disposed of together with household or commercial waste. Directive 2012/19/EU on waste electrical and electronic equipment (WEEE) is applicable in the European Union member states. To prevent potential harm to human health and the environment, the product must be disposed of in an approved and environmentally safe recycling process. For information about your nearest designated collection point, contact your local authority responsible for waste disposal. Businesses should contact the product supplier for information about how to dispose of this product correctly.

This product complies with the requirements of Directive 2011/65/EU and 2015/863 on the restriction of the use of certain hazardous substances in electrical and electronic equipment (RoHS).

China



This product complies with the requirements of SJ/T 11364-2014, Marking for the restriction of hazardous substances in electrical and electronic products.

有毒有害物质或元素						
部件名称	铅 (P-b)	汞 (H-g)	镉 (C-d)	六价铬 (Cr (V-I))	多溴联苯 (P-BB)	多溴二苯醚 (P-B-DE)

电气实装部分	X	○	○	○	○	○
--------	---	---	---	---	---	---

○表示该有毒有害物质在该部件均质材料中的含量均在GB/T 26572标准规定的限量要求以下。

X: 表示该有毒有害物质至少在该部件的某一均质材料中的含量超出GB/T 26572标准规定的限量要求。

Contact information

Axis Communications AB
Gränden 1
223 69 Lund
Sweden

Tel: +46 46 272 18 00

axis.com

Warranty information

For information about Axis' product warranty and thereto related information, go to axis.com/warranty.

Support

Should you require any technical assistance, please contact your Axis reseller. If your questions cannot be answered immediately, your reseller will forward your queries through the appropriate channels to ensure a rapid response. If you are connected to the Internet, you can:

- find answers to resolved problems in the FAQ database, search by product, category, or phrase
- report problems to Axis support staff by logging in to your private support area
- chat with Axis support staff
- visit Axis Support at axis.com/support

Learn more!

Visit Axis learning center axis.com/learning for useful trainings, webinars, tutorials and guides.

한국어

안전 정보

위험 레벨

▲ 위험

피하지 못한 경우 사망이나 심각한 부상이 발생하는 위험한 상황을 나타냅니다.

▲ 경고

피하지 못한 경우 사망이나 심각한 부상이 발생할 수 있는 위험한 상황을 나타냅니다.

▲ 주의

피하지 못한 경우 경미하거나 심하지 않은 부상이 발생할 수 있는 위험한 상황을 나타냅니다.

통지

피하지 못한 경우 재산상 손해가 발생할 수 있는 상황을 나타냅니다.

기타 메시지 레벨

중요 사항

제품이 올바르게 작동하는 데 필수적인 중요 정보를 나타냅니다.

비고

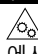
제품을 최대한으로 활용하는 데 도움이 되는 유용한 정보를 나타냅니다.

안전 지침


▲ 위험

감전 위험. 제품을 설치하거나 유지보수를 수행하기 전에 모든 케이블은 무전압 상태여야 합니다.

▲ 주의

 구동 부품, 부상 위험. 작동 중에는 제품에서 멀리 떨어지지 마십시오. 제품을 설치하거나 유지보수를 수행하기 전에 전원 공급 장치에서 연결을 끊으십시오.

▲ 주의

 뜨거운 표면, 부상 위험. 작동 중에는 제품을 만지지 마십시오. 제품의 유지보수를 수행하기 전에 전원 공급 장치에서 연결을 끊고 표면이 식을 때까지 기다리십시오.

통지

- Axis 제품은 해당 지역 법률 및 규정을 준수하여 사용해야 합니다.
- 이 제품은 전문가용입니다.
- 이 제품은 어린이로부터 안전한 거리에 설치하십시오.
- Axis 제품은 건조하고 환기가 잘 되는 곳에 보관하십시오.
- Axis 제품에 충격이나 강한 압력을 가하지 마십시오.
- 불안정한 폴, 브래킷, 표면 또는 벽면에 제품을 설치하지 마십시오.
- Axis 제품을 설치할 때에는 적합한 도구만 사용하십시오. 전동 공구로 과도한 힘을 사용하면 제품에 손상을 줄 수 있습니다.
- 미지근한 물에 적신 부드러운 천으로 장치를 세척합니다.
- 창문 세정제나 아세톤과 같은 화학 물질을 사용하여 장치를 세척하지 마십시오.
- 제품의 기술적 사양을 준수하는 액세서리만 사용하십시오. 이러한 액세서리는 Axis 또는 제3자가 제공할 수 있습니다. Axis는 귀하의 제품과 호환되는 Axis 전원 장비 사용을 권합니다.
- Axis가 공급하거나 추천하는 예비 부품만 사용하십시오.
- 제품을 직접 수리하려고 하지 마십시오. 서비스 문제에 대해 Axis 지원 부서 또는 Axis 리셀러에 문의하십시오.
- 최소 0.5mm² 또는 20AWG의 노란색/녹색 접지 케이블을 사용하십시오.

운반

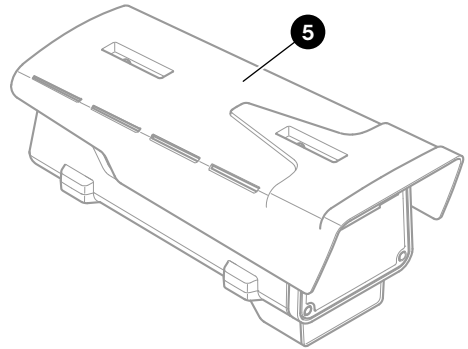
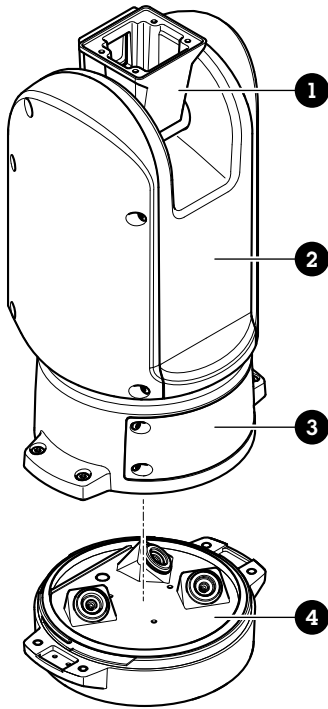
통지

- Axis 제품을 운반할 때는 원래 포장이나 이에 준하는 포장을 사용해 제품이 손상되지 않도록 하십시오.

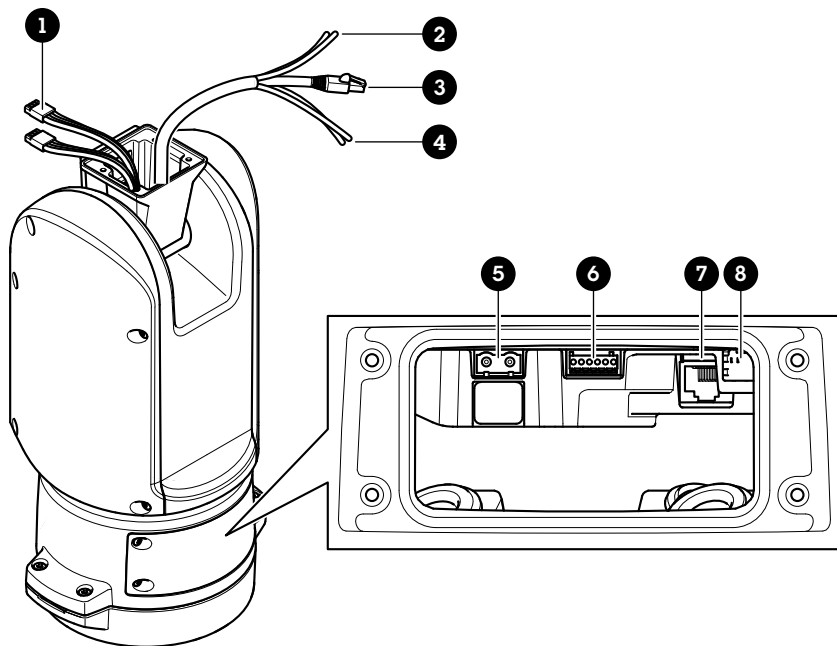
패키지 내용물

- 포지셔닝 장치
- 전원 커넥터
- I/O 커넥터
- Torx® 비트 T20(긴) 및 T30
- 케이블 글랜드
- RJ45 설치 공구
- 링 케이블 러그

제품 개요



- 1 포지셔닝 장치(틸트)
- 2 포지셔닝 장치(팬)
- 3 뚜껑
- 4 베이스 유닛
- 5 카메라(불포함)

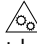



- 1 조명기 케이블(사용 안 함)
- 2 카메라 전원 케이블
- 3 카메라 네트워크 케이블
- 4 카메라 시리얼 인터페이스 케이블
- 5 입력 전원 커넥터
- 6 I/O 커넥터
- 7 RJ45 커넥터
- 8 SFP 모듈용 SFP 슬롯(SFP 모듈 불포함)

제품을 설치하는 방법

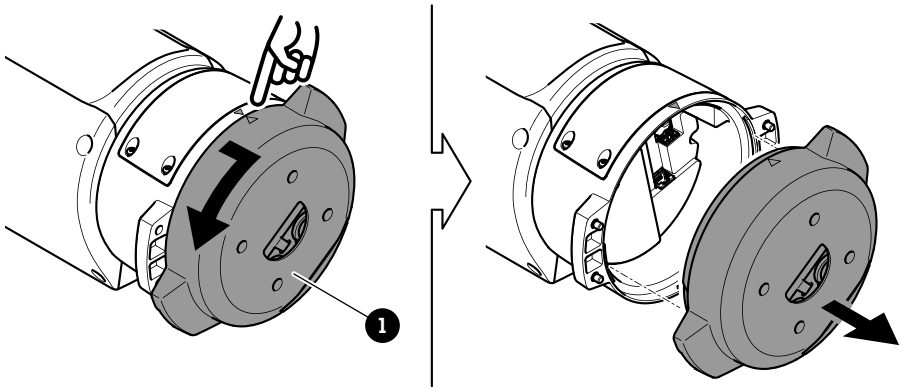
감전 위험. 제품을 설치하기 전에 모든 케이블은 무전압 상태여야 합니다.

전기 연결과 전선관 설치의 공인 전기 기술자에 의해 수행되어야 하며 해당 지역 규정을 준수해야 합니다.

 부상 위험. 구동 부품. 작동 중에는 제품에서 멀리 떨어지십시오. 제품을 설치하거나 유지 보수를 수행하기 전에 전원 공급 장치에서 연결을 끊으십시오.

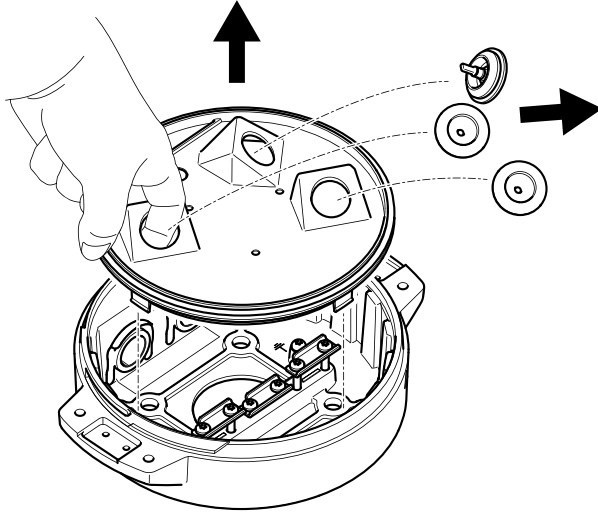
 부상 위험. 제품의 표면이 뜨겁습니다. 작동 중에는 제품을 만지지 마십시오. 제품의 유지 보수를 수행하기 전에 전원 공급 장치에서 연결을 끊고 표면이 식을 때까지 기다리십시오.

베이스 장치 마운트

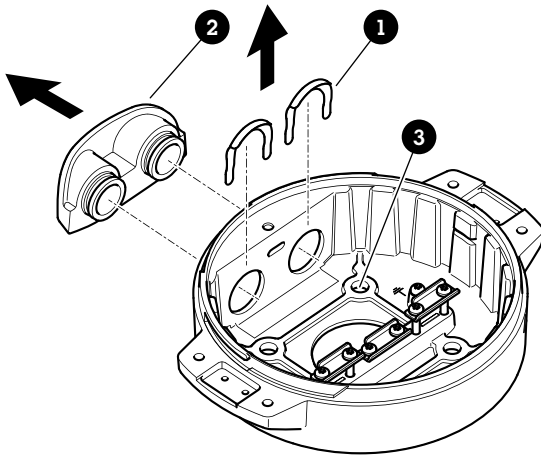


1 베이스 유닛

1. 베이스 장치 나사(T30) 4개를 제거합니다.
2. 베이스 장치의 화살표와 나머지 포지셔닝 장치의 화살표가 나란히 정렬될 때까지 베이스 장치를 반시계 방향으로 동시에 잡아당겨 돌립니다.
3. 베이스 장치를 제거합니다.



- 투명한 베이스 장치 커버를 제거할 때 날카로운 도구를 사용하지 마십시오.
4. 투명한 베이스 장치 커버를 제거합니다.



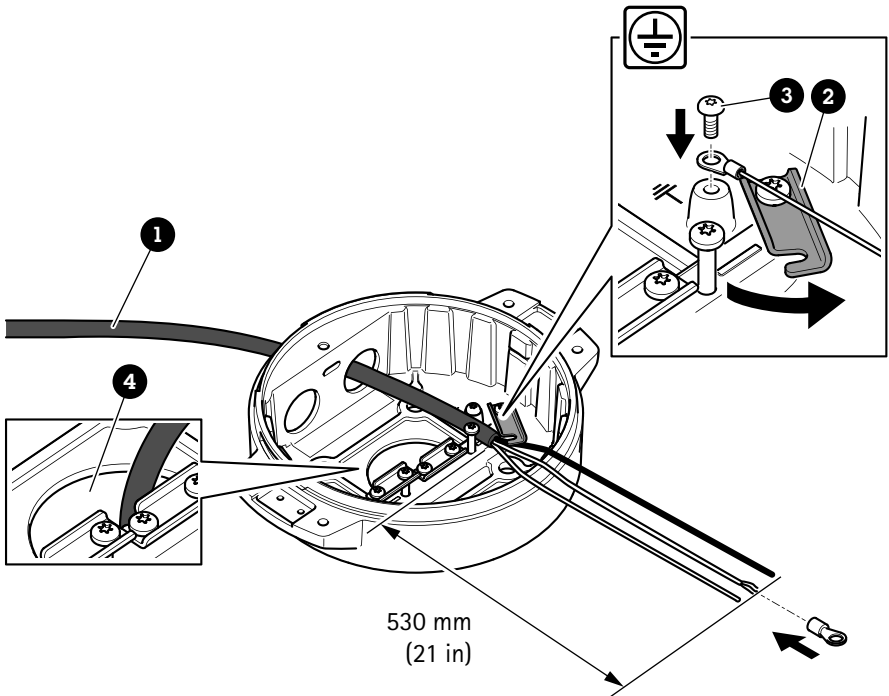
- 1 전선관 커버 클립
- 2 전선관 커버
- 3 나사 구멍(4개)

5. 도관 설치 전용: 두 개의 도관 커버 클립을 제거한 다음 도관 커버를 제거합니다.
6. 적절한 조임장치를 사용하여 나사 구멍 4개의 장착면에 베이스 장치를 부착합니다.

케이블 배선

감전 위험. 제품은 전원 케이블의 보호용 접지 와이어와 접지 브레이드를 모두 사용하여 접지되어야 합니다. 보호용 접지 와이어와 접지 브레이드의 양 끝이 각 접지 표면과 접촉하고 있는지 확인합니다.

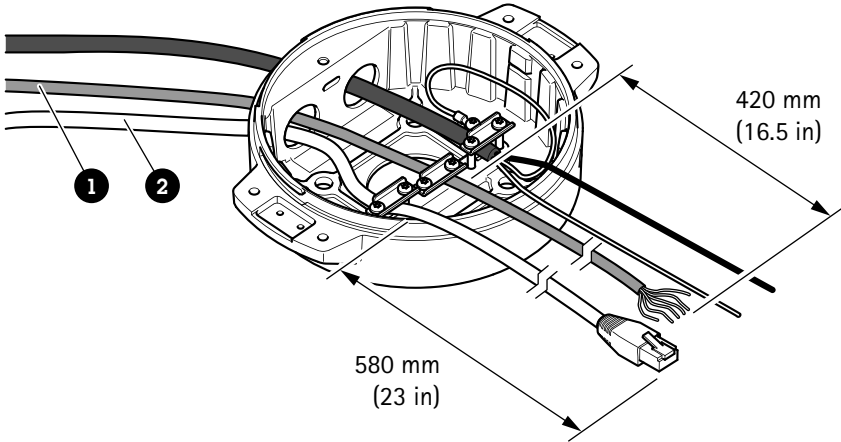
지정된 케이블 영역을 준수하는 케이블만 사용하십시오. 자세한 내용은 케이블 두께, on page 22을(를) 참조하십시오.



- 1 전원 케이블(포함되지 않음)
- 2 변형 경감 장치
- 3 접지 나사
- 4 하단 케이블 구멍

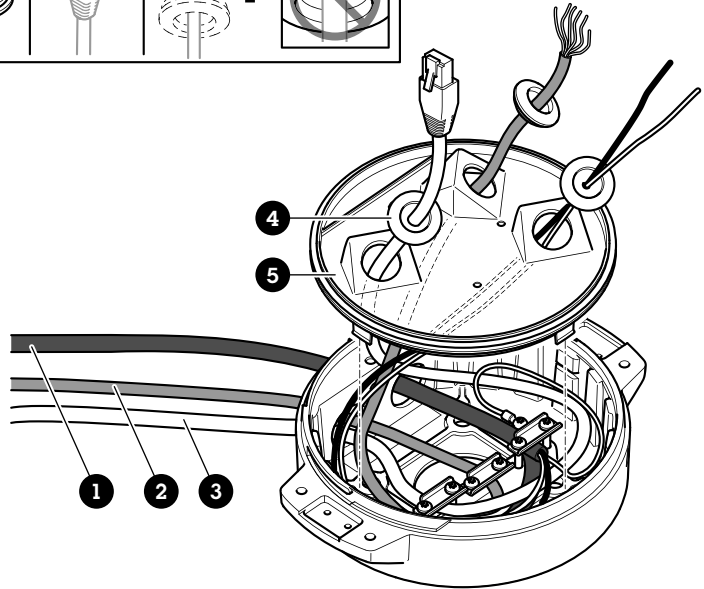
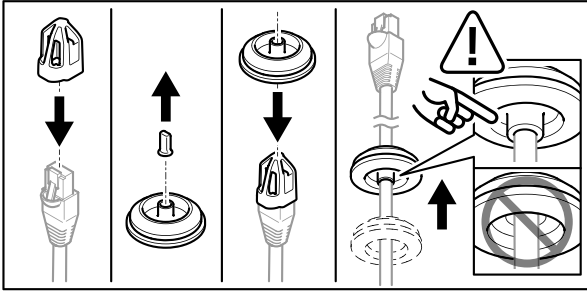
1. 전선관 어댑터(옵션이며 포함되지 않음)를 설치합니다.

2. 위의 그림에 표시된 대로 베이스 장치의 구멍을 통해 전원 케이블을 삽입합니다. 또는 하단 케이블 구멍을 통해 해당 케이블을 삽입합니다.
3. 전원 케이블 슬리브를 530mm(21인치) 뒤로 당긴 다음 스트레인 릴리프를 통해 전원 케이블을 삽입합니다.
4. 녹색/노란색 와이어를 포함한 링 케이블 러그에 고정하고 접지 나사에 연결합니다.



- 1 I/O 케이블(옵션이며 포함되지 않음)
- 2 네트워크 케이블(포함되지 않음)

5. 위의 그림에 표시된 대로 베이스 장치의 구멍을 통해 I/O 케이블(옵션) 및 네트워크 케이블을 삽입합니다. 또는 하단 케이블 구멍을 통해 케이블을 삽입합니다.
6. 변형 경감 장치에서 케이블 끝까지의 거리가 420mm(16.5인치)인 변형 경감 장치를 통해 I/O 케이블을 삽입합니다.
7. 변형 경감 장치에서 커넥터 끝까지의 거리가 580mm(23인치)인 변형 경감 장치를 통해 네트워크 케이블(광섬유 케이블 및/또는 RJ45 케이블)을 삽입합니다. 다른 네트워크 연결 옵션에 대한 자세한 내용은 네트워크 링크 설치, on page 16을(를) 참조하십시오.
8. 3개의 변형 경감 장치를 달고 조여줍니다.

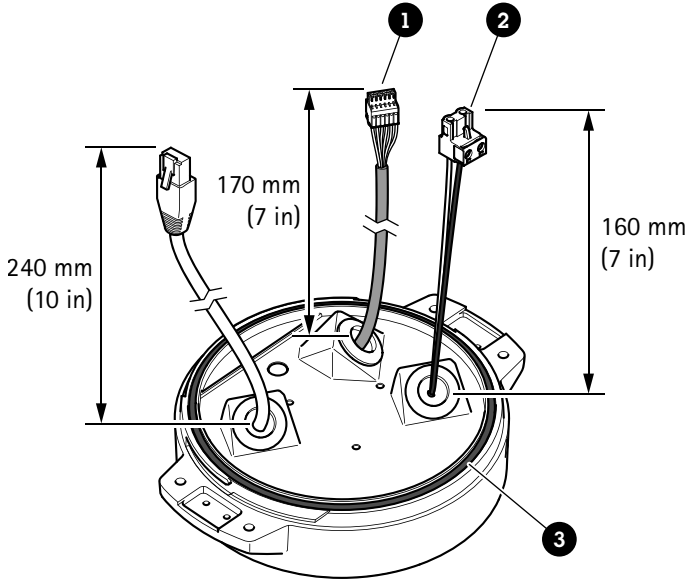


- 1 전원 케이블(포함되지 않음)
- 2 I/O 케이블(옵션이며 포함되지 않음)
- 3 네트워크 케이블(포함되지 않음)
- 4 케이블 개스킷
- 5 투명한 베이스 장치 커버

9. 케이블 개스킷을 케이블에 맞춥니다. 케이블 두께, on page 22를 참조하십시오.
10. 투명한 베이스 장치 커버의 구멍을 통해 케이블 개스킷을 포함하여 전원, I/O 및 네트워크 케이블을 삽입하고 위의 그림에 표시된 대로 케이블을 배치합니다.

네트워크 연결에 광섬유 케이블과 RJ45 케이블을 모두 사용할 경우 I/O 케이블처럼 동일한 케이블 개스킷을 통해 광섬유 케이블을 배선합니다. 케이블과 케이블 개스킷 간에 실란트를 적용하여 누수를 방지합니다. 다른 네트워크 연결 옵션에 대한 자세한 내용은 네트워크 링크 설치, on page 16을(를) 참조하십시오.

11. 투명한 베이스 장치 커버를 베이스 장치에 놓고 케이블 개스킷을 구멍 내부에 맞춥니다.



- 1 I/O 커넥터
- 2 전원 커넥터
- 3 O링

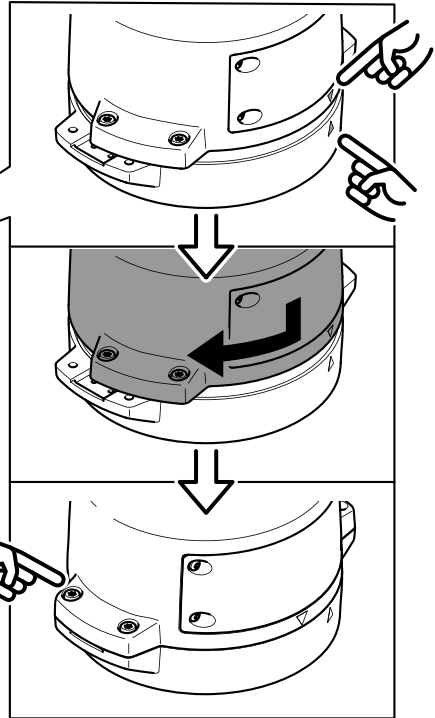
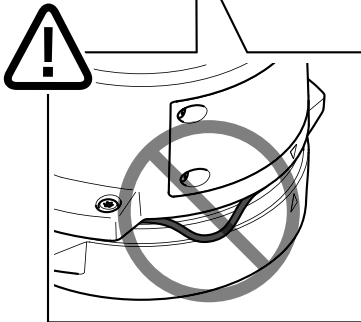
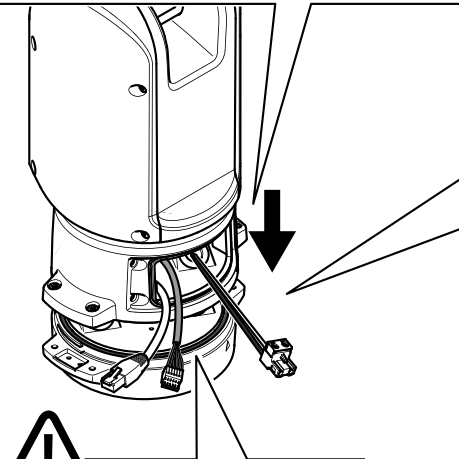
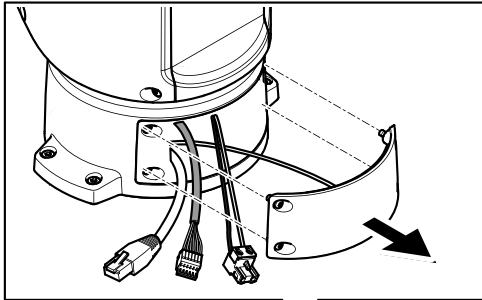
케이블을 잡아당겼을 경우 뜻하지 않게 전원 장치에서 장치가 분리되지 않도록 하려면 다른 두 와이어(전원 케이블)보다 보호용 접지 와이어를 약 10mm(0.4인치) 더 길게 하십시오.

가능한 쉽게 설치하려면 전원 케이블 커버의 약 90mm(3.5인치)와 I/O 케이블 커버의 70mm(2.8인치)를 벗겨내는 것이 좋습니다.

12. 전원 및 I/O 커넥터를 설치합니다.

13. 네트워크, I/O 및 전원 케이블을 조정하여 케이블 개스킷에서 커넥터 끝까지의 거리가 각각 240mm(10인치), 170mm(7인치) 및 160mm(7인치)가 되도록 합니다.

O링이 투명한 베이스 장치 커버 들레에 올바르게 장착되었는지 확인합니다.



14. 포지셔닝 장치를 베이스 장치에 놓습니다. 두 장치의 화살표가 나란히 정렬되는지 확인하십시오.
15. 포지셔닝 장치를 시계 방향으로 다시 돌려 원래 위치에 놓고 베이스 장치 나사 4개를 조여줍니다(T30, 토크 3.0Nm).
두 장치를 조립할 때 케이블이 끼지 않도록 확인하십시오.

네트워크 링크 설치

네트워크 링크를 설치할 때 다양한 옵션 중에서 선택할 수 있습니다.

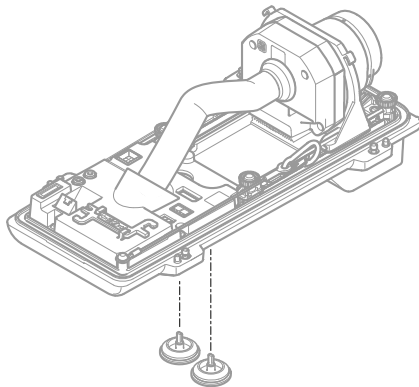
- A: SFP 슬롯의 SFP 모듈(각 커넥터 포함)에 연결된 광섬유 또는 RJ45 케이블을 통해
- B: 고정 RJ45 커넥터에 연결된 RJ45 케이블을 통해
- C: 위의 두 가지 방법 모두를 통해(주 네트워크 링크의 경우 SFP 모듈 연결 기능을 통해, 장애 조치 링크의 경우 고정 RJ45 연결 기능을 통해)

네트워크 커넥터 위치에 대한 자세한 내용은 제품 개요, *on page 7*를 참조하십시오.

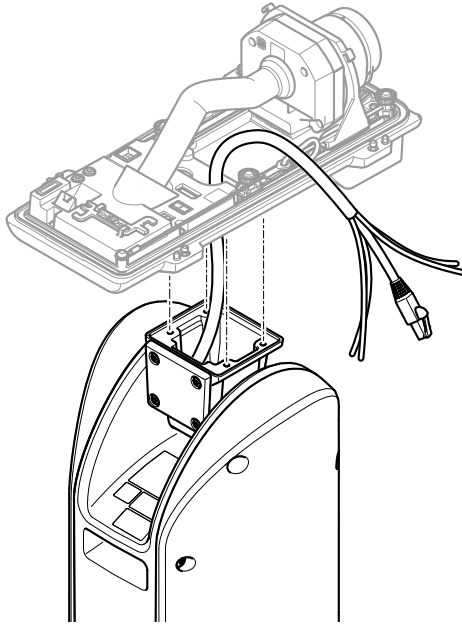
- SFP 모듈은 포함되지 않습니다. 사용 가능한 SFP 모듈에 대한 자세한 내용은 axis.com을 참조하십시오.
- 각 SFP 모듈을 사용하여 광섬유 케이블을 통해서만 네트워크 링크를 설치하는 경우 원거리 케이블 설치에 대한 독립형 솔루션으로 작용합니다.

카메라 설치

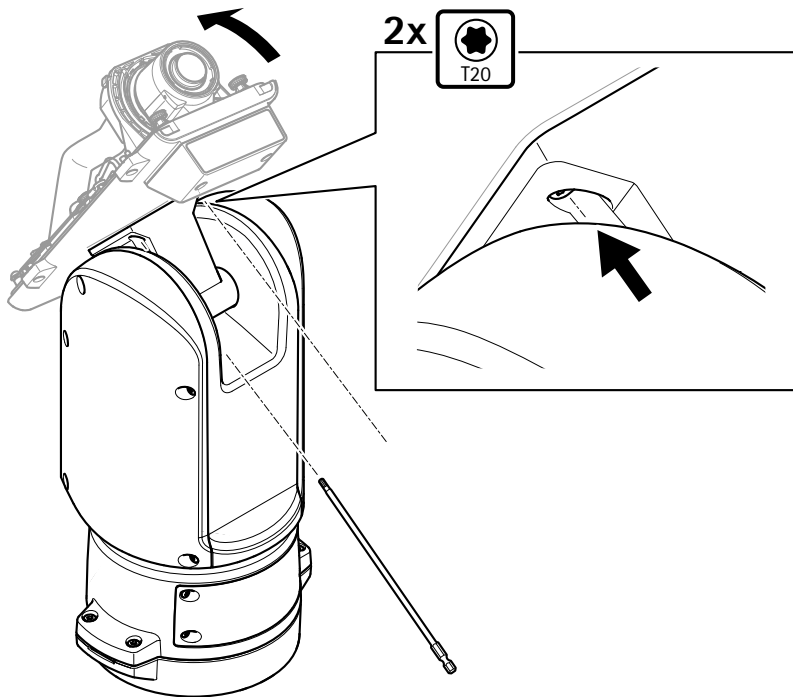
- 이 제품은 여러 카메라 모델을 지원합니다. axis.com 제품 페이지에서 지원되는 카메라의 전체 목록을 참조하십시오.
- 카메라 설치 가이드에서 카메라 덮개를 여는 방법에 대한 지침을 살펴보십시오.



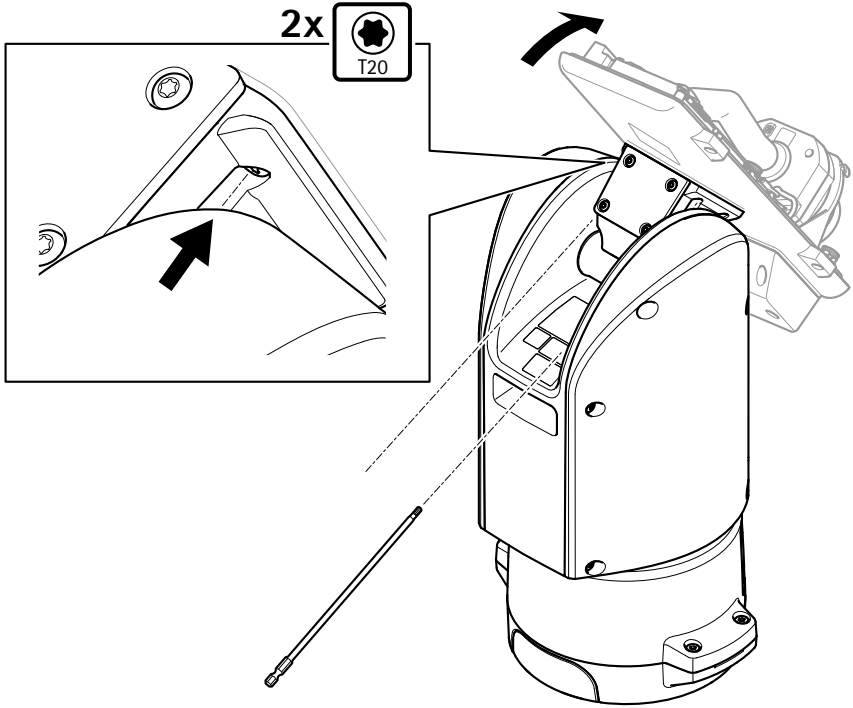
1. 카메라 하단 커버에서 케이블 개스킷을 제거합니다.



2. 하단 커버의 구멍을 통해 네트워크/전원/시리얼 인터페이스 케이블을 삽입합니다.
3. 하단 커버를 포지셔닝 장치에 맞춥니다.

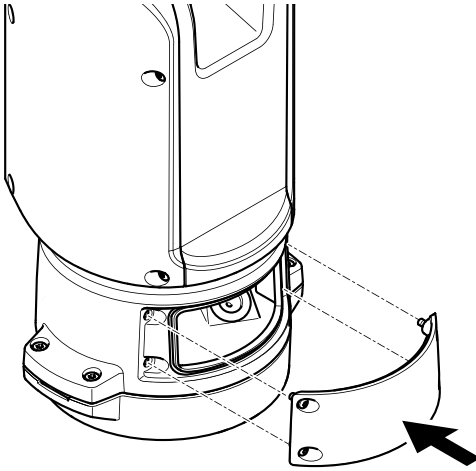


4. 하단 커버를 끝까지 뒤로 기울이고 포지셔닝 장치의 전면 나사 2개를 조입니다(T20, 토크 3.0Nm).

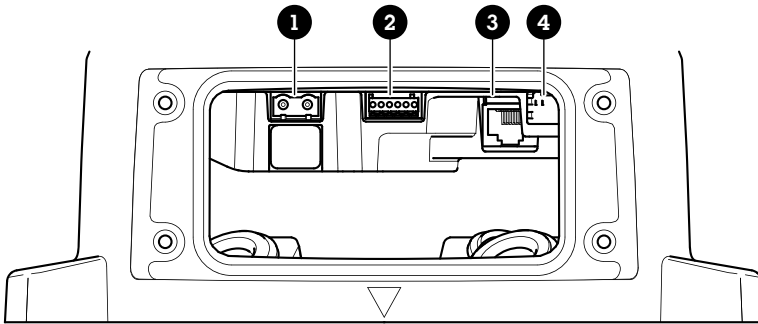


5. 하단 커버를 끝까지 앞으로 기울이고 포지셔닝 장치의 후면 나사 2개를 조입니다 (T20, 토크 3.0Nm).
6. 카메라의 설치 가이드에 따라 카메라 네트워크, 시리얼 인터페이스 및 전원 케이블을 연결합니다. 케이블 사양에 대한 자세한 내용은 카메라 전원 케이블, *on page 22* 및 카메라 시리얼 인터페이스 케이블, *on page 22*을(를) 참조하십시오.
7. 카메라 설치 가이드에 따라 카메라 설치를 완료합니다.

케이블 연결



1. 뚜껑 나사(T20) 4개를 풀고 뚜껑을 제거합니다.



- 1 입력 전원 커넥터
- 2 I/O 커넥터
- 3 RJ45 커넥터
- 4 SFP 모듈용 SFP 슬롯(SFP 모듈 불포함)

2. 네트워크(광섬유 및/또는 RJ45), I/O 및 전원 케이블을 연결합니다. 다른 네트워크 연결 옵션에 대한 자세한 내용은 네트워크 링크 설치, on page 16을(를) 참조하십시오.
3. 뚜껑을 제자리로 되돌리고 뚜껑 나사 4개를 조여줍니다(토크 3.0 Nm).
4. 보호 커버를 제거합니다.

5. 제품에 전원을 공급합니다.

PTZ 드라이버 선택

1. 카메라의 웹 페이지로 이동합니다.
2. System(시스템) > Accessories(액세서리) > PTZ로 이동합니다.
3. 카메라가 PTZ 드라이버와 디지털 PTZ를 모두 지원하는 경우, PTZ 모드 Mechanical(기계식)을 선택합니다.
4. 드라이버 APTP를 선택하고 Save(저장)을 클릭합니다.
5. PTZ 탭으로 이동하여 팬-틸트 설정을 사용할 수 있는지 확인합니다.

사양

케이블

케이블 두께

이 제품과 함께 제공된 케이블 개스킷을 사용할 경우 케이블 지름은 5 ~ 11mm(0.2 ~ 0.4in)의 범위 내에 있어야 합니다.

- 지정된 케이블 영역 내에 있는 케이블 사용
- 해당 지역 규정을 준수하는 케이블 선택
- 모든 케이블 구멍이 적절하게 밀봉되었는지 확인
- 케이블 구멍과 케이블 영역에 모두 일치하는 케이블 개스킷 또는 케이블 글랜드 사용

기타 케이블 영역에 허용되는 케이블 개스킷이나 케이블 글랜드와 같은 액세서리에 대한 자세한 내용은 www.axis.com을 참조하십시오.

카메라 시리얼 인터페이스 케이블

케이블 색상	사양
화이트	RS485 RX/TX A
녹색	RS485 RX/TX B

카메라 전원 케이블

케이블 색상	사양
빨간색	+ 56 V DC
검정색	0 V



2025-03 (M1.2)

© 2025 Axis Communications AB